



Pour les collaborateurs
de BKW 1_2023

inmotion

NOTRE ENVIRONNEMENT

Comment organiser des événements durables?

La très innovante plateforme de durabilité de BKW aide les professionnels du secteur dans cette voie. **Page 24**

AUTOUR D'UN VERRE AVEC...

Un outil permettant aux collaborateurs de BKW d'acheter des actions? L'apprenti en informatique Yanic Kittel en programme un en ce moment. **Page 30**

INNOVANT, INTELLIGENT

Pour trouver des solutions innovantes, BKW sort des sentiers battus et dit adieu aux anciens schémas de pensée. N'est considéré comme une innovation que ce qui apporte une réelle valeur ajoutée. Voici les nouvelles technologies qui font avancer notre clientèle et la société. **Page 4**

- 4 Focus
La nouveauté ne suffit pas
- 10 Le coin du CEO
Quelques questions à Robert Itschner, CEO
- 12 À emporter
Nous réalisons des espaces où il fait bon vivre
- 16 Sous les projecteurs
Unis contre les cybercriminels
- 19 Chronique
Les bonnes questions avec Jean-Philippe Hagmann
- 20 Le savais-tu?
BKW existe depuis 125 ans
- 22 Débat
La recherche pour l'énergie du futur
- 24 Notre environnement
Réduire notre empreinte
- 28 Notre réseau
Nouveau à bord: UMB
- 30 Autour d'un verre avec
Yanic Kittel, geek informatique
- 32 Sur place
Visite au siège de Berne
- 35 Bon à savoir
Conseils, astuces et avantages

En couverture Ingénieure Johanna Lippitz est responsable d'équipe BIM au sein du groupe autrichien IKK Group GmbH et se réjouit de transmettre ses connaissances au BIM+ Competence Center de BKW Engineering.

PHOTO Wolfgang Hummer

MENTIONS LÉGALES

Éditeur BKW SA, Group Communications, Viktoriaplatz 2, 3013 Berne
E-mail inmotion@bkw.ch

Conception et réalisation Linkgroup SA, Zurich, www.linkgroup.ch

Direction de la rédaction Barbara Mooser, Markus Ehinger

Équipe de rédaction
Dominic Andrey, Markus Ehinger, Barbara Mooser, Iris Müller, Stephan Oberholzer
Externe Jean-Philippe Hagmann

Papier Refutura FSC® – Papier recyclé à 100%, label Ange bleu (Blauer Engel)



PHOTO Albiana Selmani

— Éditorial

DE QUELLES INNOVATIONS BKW A-T-ELLE BESOIN?



INMOTION VERSION NUMÉRIQUE

Lisez en ligne
la revue
du personnel:



L'avenir est aux énergies renouvelables et à l'efficacité énergétique: chez BKW, nous investissons dans l'éolien, le solaire, l'hydraulique et les réseaux performants. Nous accélérons la décarbonisation en misant sur une vaste expertise, des technologies dernier cri et le tout-numérique.

L'innovation est mère de tout succès. L'essentiel est de résoudre des problèmes pertinents. Or, cela implique une bonne compréhension de chaque marché. Autrement dit, nous devons nous pencher de près sur les besoins de nos clients et tester le plus tôt possible avec eux les idées novatrices. Tout business case doit être étayé par une solide étude de marché – une tâche qui n'est pas toujours aisée.

Apporter des idées innovantes sur le marché exige certes un travail important, mais également très gratifiant. Nous sommes sur la bonne voie: je suis convaincu que le portefeuille élargi du groupe BKW offre des possibilités d'innovation exceptionnelles à nos clients et notre société. Ce numéro fait donc la part belle aux talents de BKW qui s'illustrent par leurs idées pionnières et leur esprit d'entreprise. Laissez-vous inspirer.

Robert Itschner
CEO BKW



RÉDUIRE NOTRE EMPREINTE

Grâce à la plateforme de durabilité de BKW, la compétition de ski de fond Davos Nordic devient chaque année plus durable.
Page 24

AUTOUR D'UN VERRE AVEC YANIC KITTEL

Un geek des ordis sympa, ça existe? Yanic, notre apprenti informaticien, nous en apporte la preuve. Autour d'une tasse de thé, il nous parle de sa dernière programmation en date.
Page 30



SUR PLACE, AU SIÈGE DE BERNE

L'équipe du Newsdesk dévoile ses meilleures adresses dans la capitale suisse.
Page 32



NOUS RÉALISONS DES ESPACES OÙ IL FAIT BON VIVRE

Où que nous nous trouvons, il y a toujours un espace de vie. BKW a pour mission de les rendre agréables à vivre. Notre nouveau concept de communication met l'accent sur ce qui relie l'ensemble du groupe BKW.
Page 22

LE SAVAIS-TU?

Depuis 125 ans, la technologie et l'innovation jouent un rôle essentiel chez BKW. En connaissez-vous les principaux jalons? **Page 20**

BKW EXISTE DEPUIS 125 ANS

UNIS CONTRE LES CYBERCRIMINELS

Ne laissons aucune chance à la cybercriminalité: l'équipe Group Security veille à ce que BKW soit durablement cybersécurisée. **Page 16**





Johanna Lippitz

est ingénieure en économie et civil. Elle aide le groupe BKW à développer ses compétences BIM.

JOHANNA À GRAZ

Johanna Lippitz travaille sur plusieurs réseaux dans le cadre de sa fonction de responsable de service BIM au sein du groupe autrichien IKK Group GmbH: dans le BIM+ Competence Center de BKW Engineering, cette ingénieure en économie et civil transmet ses connaissances à l'ensemble du groupe. Building Information Modeling (BIM): tel est le nom attribué à la technologie de numérisation du secteur du bâtiment. «Au cours des décennies écoulées, le secteur de la construction a connu peu d'innovation», explique Johanna. Pourtant, il y a urgence. «Nous pouvons par exemple émettre des hypothèses fondées sur les émissions de CO₂ et ainsi planifier de manière plus durable.» Certes, le potentiel est important, mais le BIM est-il demandé par le marché? Cela dépend, estime Johanna. Le seul hic est que, si les logiciels et les standards sont bien développés dans le bâtiment, le BIM n'est en général exigé que par le secteur public, si tant est que ce soit le cas. Dans le domaine des infrastructures – les ponts par exemple –, les clients ont beau le réclamer, le logiciel ne satisfait toujours pas à des exigences aussi élevées. «Actuellement, nous sommes impliqués dans un projet d'autoroute à Linz. Disposer d'un outil de BIM était une condition préalable à notre participation», raconte-t-elle. →



VISITE GUIDÉE EN VIDÉO AVEC JOHANNA

Le nouveau siège d'IKK a été conçu par BIM. Dans la vidéo s'entremêlent modélisation 3D et images réelles:



— Focus

LA NOUVEAUTÉ NE SUFFIT PAS

TEXTE Barbara Mooser

Rien n'est impossible: ce leitmotiv est à l'origine de toute innovation. Celles-ci ne surgissent qu'en dehors des vieux schémas de pensée. N'est vraiment innovant, toutefois, que ce qui ajoute véritablement de la valeur. Cinq collaborateurs nous parlent des nouvelles technologies qui font sens – pour les clients, la société et BKW.

«Trois facteurs sont
essentiels pour innover: le temps,
le talent et l'argent.»

GIUSEPPE SAPONARA



Giuseppe Saponara
est responsable de
l'exploitation et de l'en-
retien des centrales
hydroélectriques chez
BKW Hydro Italia S.r.l.
On le voit ici devant la
centrale hydroélec-
trique de Roè Volciano.



**CENTRALE ÉLEC-
TRIQUE NUMÉRISÉE**

Comment com-
mander une centrale
hydroélectrique sur
une tablette:



«Sur les rives du lac de Zurich, le nouveau siège de Swiss Re sera entièrement construit par BIM.»

PATRICK KLOSE



LE BIM SUR LE CHANTIER

Pour en savoir plus sur le BIM, consultez notre article de blog:



↖
L'installateur-électricien **Patrick Klose** a déjà accompagné plusieurs projets BIM pour le compte de swisspro AG. Son dernier en date: le bâtiment Lake, au bord du lac de Zurich, nouveau siège de Swiss Re.

Johanna s'enthousiasme également pour les idées innovantes et iconoclastes: «J'ai entendu parler d'un projet qui permettait de déduire l'état de rénovation des rails grâce à l'utilisation d'un jeu sur téléphone mobile dans le métro. Les vibrations sont enregistrées pendant le jeu et, en localisant les données, il est possible de déterminer l'état de la voie.» Ce qui la fascine, c'est que l'on puisse «générer de la valeur ajoutée tout en s'amusant».

GIUSEPPE AU LAC DE GARDE

Giuseppe Saponara est responsable de l'exploitation et de l'entretien des centrales hydroélectriques en Italie. A priori, tout sauf une activité innovante. Mais Giuseppe voit les choses d'un autre œil: «L'innovation doit être notre moteur quotidien», déclare-t-il. «Nous en avons besoin pour améliorer la santé et la sécurité des personnes, protéger l'environnement et renforcer l'efficacité de nos installations.» Grâce au numérique, tout cela est possible. 17 des 19 centrales au fil de l'eau de BKW Italia S.r.l. sont déjà commandées à distance – les deux dernières leur emboîteront le pas cette année. Quiconque est astreint au piquet peut désormais le faire depuis chez lui sur une tablette. Selon Giuseppe, «l'innovation naît toujours d'un besoin. Dans notre cas, il s'agit de la sécurité et de l'équilibre vie professionnelle-vie privée de nos collaborateurs.»

Quelles sont les conditions requises pour innover? «Trois facteurs sont essentiels», répond Giuseppe: «Le talent, le temps et l'argent.» Il estime que son rôle consiste à trouver et à motiver les expertes et experts techniques les plus à même de relever les défis de demain. Grâce à ses investissements dans les énergies renouvelables et à ses compétences numériques, BKW est selon lui plutôt bien placée. «Nouer des partenariats avec d'autres institutions, universités ou start-up serait un atout supplémentaire», renchérit-il. Outre les échanges internes, travailler en réseau avec des secteurs particulièrement innovants, comme l'industrie automobile ou la robotique, nous aiderait grandement. Mais que faire pour ne pas se laisser distancer? Giuseppe rit: «Rassurez-vous, je suis de nature très curieuse.»

PATRICK AU LAC DE ZURICH

Patrick Klose est un vieux briscard du BIM. Cet installateur-électricien de formation compte environ six grands projets de construction BIM à son actif pour le compte de swisspro SA. Le chantier sur lequel il travaille actuellement est directement situé sur les rives du lac de Zurich. C'est ici, sur le Mythenquai, que sortira de terre le nouveau siège de Swiss Re. Le futur Lake hébergera 1050 postes de travail, un grand auditorium, plusieurs salles de réunion, un restaurant public ainsi qu'un toit-terrasse. Ici, planification et réalisation sont entièrement pilotées par BIM. «La moindre lampe est saisie dans le jumeau numérique», rapporte-t-il.

«Durant la phase d'études, on ne sait pas toujours si on aura affaire à une salle de sport ou à un McDonald's», poursuit-il. Le fait que tout soit planifié par BIM, comme c'est le cas pour le Lake, reste encore une exception. Les avantages sont pourtant évidents: vous pouvez préfabriquer, avez moins de matériaux à stocker et →

AVENIR DURABLE ET INNOVATION SOCIALE



À quel moment une innovation est-elle judicieuse pour BKW, et quand ne l'est-elle pas?

Une innovation est toujours judicieuse. Nous en avons besoin pour nous assurer un avantage concurrentiel et pérenniser l'avenir de BKW. Il est également essentiel que nous élaborions une stratégie de brevets ciblée afin de ne pas laisser la concurrence compromettre notre avenir. Dans les activités réglementées, comme les réseaux, nous devons en outre faire preuve d'innovation sociale, laquelle bénéficie directement à l'économie du pays. Cela signifie que les solutions techniques que nous concevons doivent répondre aux enjeux de société en se montrant capables d'initier un changement de comportement global: citons par exemple l'ordonnance de «déploiement des smart meters», où chaque cliente ou client peut vérifier sa consommation d'énergie toutes les 15 minutes. Prenons les réseaux en général: la transition énergétique est une transition de puissance. Cela signifie que nous devons certes développer les réseaux, mais surtout les rendre plus intelligents, sans quoi ils deviendront inabordable. De nouvelles applications telles que le HIVE d'Endaprimé contribuent en grande partie à relever les défis énergétiques actuels.

Pourquoi BKW doit-elle absolument innover? Ne suffit-il pas d'améliorer ce que l'on sait faire déjà?

L'innovation est synonyme d'avenir. Ce n'est qu'en innovant que nous pourrions offrir à nos collaborateurs les plus talentueux des emplois modernes et passionnants. Ne nous contentons pas d'en parler, soyons-le vraiment. La seule constante qui vaille dans la vie, c'est le changement. Par conséquent, seul un environnement innovant nous permettra de rester parés pour l'avenir.

L'innovation est-elle synonyme de technologisation?

En grande partie, oui. On peut faire preuve d'innovation partout: dans le recrutement, les processus, la culture d'entreprise, etc. Synonyme de polyvalence et de créativité, l'innovation, selon moi, se reflète dans la manière dont nous, collaborateurs de BKW, abordons les défis avec optimisme.



Roland Küpfer

est membre de la direction du groupe et responsable BKW Power Grid. Titulaire d'un MBA et d'un doctorat en économie, cet ingénieur en informatique et électricité s'engage quotidiennement en faveur de solutions créatives et d'un mode de pensée innovant.

«Une innovation doit être apte au marché.»

RAFFAEL HILBER



Raffael Hilber est responsable du pôle technologie et innovation Endaprimé chez BKW Power Grid. À l'instar des nids d'abeilles dont les cellules sont interconnectées, son tout dernier programme baptisé HIVE structure l'approvisionnement en énergie.



HIVE POUR LES AIRES

Pour en savoir plus, regardez la vidéo de l'interview:



1

gagnez en rapidité pendant la mise en œuvre. La pénurie de main-d'œuvre qualifiée n'est pas non plus innovante à tout cela: «Rendons-nous à l'évidence: il y a de moins en moins de jeunes candidats au métier. Cela nous oblige à être à la fois plus efficaces et plus innovants.» C'est le seul moyen de séduire la relève. De ce point, l'échange de connaissances au sein du groupe BKW, notamment par le biais du BIM+ Competence Center, est crucial. Mais outre un savoir-faire spécialisé, encore faut-il avoir envie de s'approprier de nouvelles technologies. «Certains lieux communs du type «On a toujours fait comme ça» doivent être définitivement bannis», conclut-il.

RAFFAEL, À BERNE

«Une innovation doit avant tout se révéler apte au marché», estime Raffael Hilber, responsable du pôle technologie et innovation Endaprimé. Lui et son équipe éla-

borent des solutions pour les systèmes énergétiques de demain. «L'électrification des réseaux de chaleur et de mobilité complexifie et décentralise tout le système énergétique», explique-t-il. «On s'oriente de plus en plus vers des systèmes énergétiques cellulaires.» De l'installation photovoltaïque sur le toit jusqu'à la pompe à chaleur trois maisons plus loin, en passant par la station de recharge du quartier voisin, tout est connecté. HIVE a été conçu afin d'optimiser et de visualiser ces systèmes interdépendants. Ce n'est pas un hasard si HIVE signifie ruche en anglais. «Nos algorithmes peuvent optimiser l'équilibre énergétique d'un site complet», poursuit Raffael. La bonne interaction de toutes les infrastructures énergétiques n'est pas simplement une des clés de la décarbonisation, elle permet aussi de réduire les coûts et d'accroître la résilience de l'ensemble du système. Un argument de poids, car «les entreprises se mettent à aligner leur stratégie et leurs

processus d'exploitation sur la disponibilité et la volatilité des prix de l'énergie.» Voilà pourquoi, selon lui, il est si important, de pouvoir visualiser de manière interactive les liens techniques et financiers dans les systèmes énergétiques. «Les explications techniques et les modèles statiques ne suffisent plus.»

Votre programme est-il déjà déployé sur le terrain? «Oui, absolument», affirme Raffael. De concert avec nos partenaires du réseau BKW, l'équipe d'Endaprima a d'ores et déjà accompagné plusieurs propriétaires de sites et d'immeubles dans la planification de leurs projets. BKW est-elle innovante? «Pour être honnête, oui et non.» «Notre clientèle attend davantage de BKW», estime Raffael. Selon lui, le potentiel d'innovation est énorme, surtout là où convergent les trois marchés que sont l'énergie, le bâtiment et les infrastructures.

FLORIAN, DANS UN TUNNEL

«Pour moi, l'innovation consiste à affronter un ancien problème avec de nouvelles méthodes», admet Florian Reichmuth, responsable de la planification des projets chez ELBATECH AG. Dans son cas, l'«ancien problème» consiste à percer au millimètre près une multitude de trous pour la suspension de câbles dans les parois d'un tunnel. Quant à la nouvelle méthode, il s'agit d'un robot de forage s'orientant lui-même dans le tunnel à partir des données modélisées du BIM et capable de percer automatiquement aux bons endroits. Certes, ce genre d'appareils est déjà disponible sur le marché, mais pas pour une utilisation sur voie ferrée – et sans interface pour les données BIM. À présent, Florian et ses camarades veulent combler cette lacune: «Nous testerons cette technologie avec les CFF dès lors que nous aurons identifié l'objet pilote idoine.» Les gains de temps sont énormes, mais pas uniquement. «L'automatisation est aussi un excellent moyen de répondre aux exigences croissantes en matière de sécurité, voire à la pénurie de personnel qualifié», ajoute-t-il.

«Isolément, les solutions éprouvées peuvent sembler la solution la plus rapide», estime Florian. «Mais, la valeur ajoutée d'une innovation ne se révèle que si l'on regarde un peu plus loin que le bout de son nez.» C'est à ce stade que le réseau BKW entre en jeu. «Nous ne pourrions réaliser notre projet pilote sans l'aide de spécialistes», souligne-t-il. «Or, ce sont précisément les échanges avec d'autres unités commerciales qui insufflent un vent de fraîcheur à notre réflexion. Les idées révolutionnaires voient rarement le jour quand on reste seul dans son coin.» ■

« Les idées révolutionnaires voient rarement le jour quand on reste seul dans son coin. »

FLORIAN REICHMUTH



FLORIAN REVIENT SUR LE BIM APPLIQUÉ AUX TUNNELS

Comment la pose de câbles devient plus efficace grâce au BIM et aux robots de forage:



Florian Reichmuth

est responsable de la planification des projets chez ELBATECH, laquelle est rattachée au champ de compétences de BKW Infra Services. Ici, dans ce tunnel situé près de Gattikon, son équipe pose des caténaires pour la circulation des trains.



— Le coin du CEO

QUESTIONS À ROBERT

ENTRETIEN Iris Müller
PHOTO Albiana Selmani

As-tu une idée de la manière dont vous souhaitez alimenter la culture d'entreprise de BKW?

L'un des objectifs que je caresse est, qu'au sein des différentes entreprises, nous dépassions nos frontières culturelles et apprenions les uns des autres. Le respect de nos valeurs fondamentales et du code de conduite est très important pour moi. Ils s'appliquent à toutes et tous, sans exception. Tout aussi important à mes yeux: renforcer la sécurité au travail. Nous allons intensifier la culture de la sécurité et de la santé dans l'ensemble du groupe BKW.

Quels ajustements vas-tu apporter à la stratégie de BKW?

Je ne prévois rien de révolutionnaire. Ce n'est d'ailleurs pas nécessaire, car nous sommes très performants. Nous nous en tiendrons donc à la stratégie de croissance annoncée. Nous avons déjà mis l'accent sur les points suivants: nous développons notre activité pas à pas et grandissons de plus en plus par nos propres moyens, autrement dit de manière organique. Et ce, tant dans le domaine des services que dans celui des investissements vers une énergie durablement produite. Nos unités prestataires sont à pied d'œuvre pour renforcer leurs structures afin de nous assurer une croissance rentable. Dans le domaine de l'énergie, nous faisons le nécessaire pour que les projets annoncés soient réalisés dans les meilleurs délais.



Comment comptes-tu rendre BKW plus durable?

BKW a pour mission d'esquisser un avenir où il fera bon vivre. 80% de notre production d'électricité est déjà exempte de CO₂. Le portefeuille de nos unités prestataires contribue à tracer les contours d'un avenir sans énergies fossiles. L'essentiel est que nous ne nous contentions pas de belles paroles, mais que nous nous fixions des objectifs mesurables en la matière. Nous y travaillerons dans les prochains mois et présenterons bien entendu les résultats des progrès réalisés.



ENTRETIEN AVEC LE CEO

Robert Itchner
parle de lui et ses
idées pour BKW:



Robert Itchner est CEO du groupe BKW. Dans chaque numéro d'Inmotion, il répond aux questions qui préoccupent le personnel de BKW.

Comment nos clients peuvent-ils bénéficier de nos solutions?

La question à se poser est plutôt: qu'attend notre clientèle? BKW est extrêmement diversifiée. Nous sommes donc en mesure de répondre à différents besoins, même les plus complexes. C'est un potentiel immense pour l'avenir de BKW. Nous produisons de l'énergie durable. Nous tissons des réseaux intelligents qui, à mesure que se développe l'énergie éolienne et solaire, gagnent en importance. Nous concevons des infrastructures intelligentes et optimisons l'efficacité énergétique des édifices. Nous permettons l'électrification complète des bâtiments et infrastructures. Il s'agit maintenant de rassembler toutes ces compétences de manière judicieuse afin que nous puissions remporter de nouveaux contrats. Nous sommes actifs sur des marchés en pleine croissance.

Quelle importance revêt l'innovation pour BKW comme pour toi d'ailleurs?

BKW n'a pas à tout réinventer, loin de là. Nous devons cependant être cette entreprise capable de comprendre les besoins de la société et d'y répondre efficacement grâce à des technologies modernes. Là où des possibilités s'offrent à nous, nous travaillons en réseau avec d'autres partenaires afin de faire décoller de nouveaux projets ou de déployer de nouvelles méthodes telles que la construction par BIM.

En 2022, le bénéfice de BKW a atteint un milliard de francs. Comment le personnel, la clientèle, les actionnaires et la société en profitent-ils?

Ma plus grande joie est que ce résultat exceptionnel nous offre encore plus de moyens d'investir dans les énergies renouvelables. Nous contribuons ainsi à la sécurité de l'approvisionnement et assumons notre responsabilité en faveur d'un avenir durable. C'est grâce à vous tous que BKW fait preuve d'une telle résilience face aux turbulences économiques actuelles. Tous les domaines du groupe BKW contribuent à ce qu'aujourd'hui, notre entreprise soit aussi robuste. Et tout le personnel peut aussi en profiter, car chacun y a largement participé.

Nous fêterons cette année les 125 ans de BKW. En quoi cet événement est-il capital pour l'entreprise?

Il témoigne de la longue histoire qui nous lie à la population dans la région de Berne et montre aussi que BKW a toujours été très innovante. Une entreprise héritière d'un tel passé se doit de répondre à ces attentes. Il s'agit d'assumer notre responsabilité sociale et d'impliquer les gens. Nous y parviendrons si nous indiquons clairement vers où nous nous dirigeons, si nous gardons les pieds sur terre, si nous restons authentiques et si nous respectons nos valeurs fondamentales: le triptyque «entrepreneurial, partenarial et précurseur».

NOUS RÉALISONS DES ESPACES OÙ IL FAIT BON VIVRE

C'est une phrase que tu verras de plus en plus souvent en 2023. Elle résume ce que représente notre entreprise et ce qui nous rassemble tous. Nous t'emmenons en voyage dans la nature, en ville et dans ton salon.

TEXTE Iris Müller, Stephan Oberholzer PHOTOS BKW

Qu'est-ce qui, chaque matin, te donne envie de te réveiller? Quelles joies te procure ton travail quotidien, qu'est-ce qui donne un sens à ce que tu fais? Transmettre ces valeurs à travers notre marque BKW, à toi en tant que collègue de BKW, à nos collaborateurs potentiels et à nos partenaires commerciaux: c'est l'une des missions de la communication institutionnelle de BKW.

UN GROUPE, UNE AMBITION

Que tu travailles chez BKW Building Solutions, BKW Engineering, BKW Energy, BKW Power Grid ou BKW Infra Services: il y a une chose qui nous relie tous. Ensemble, nous créons des habitats où il fait bon vivre. Responsable de la communication institutionnelle du groupe BKW, Martin Schweikert, nous explique en quoi cette idée directrice, en matière de communication, est si importante pour l'avenir de notre entreprise: «Groupe polyvalent, nous abordons la transition énergétique de manière globale, de l'énergie aux bâtiments en passant par les infrastructures. C'est quelque chose d'unique. Précisément parce que nous réunissons les compétences de ces trois domaines sous un même toit,

nous sommes à même de proposer des solutions globales en vue de relever des défis sociaux urgents. Nous communiquons sur la manière de le faire à travers des exemples concrets et montrons comment, ensemble, nous maintenons l'équilibre entre prospérité et environnement: avec, pour nos clients, des solutions en faveur d'un avenir où il fera bon vivre.»

L'ESPACE DE VIE: TOUJOURS LÀ OÙ NOUS NOUS SENTONS BIEN

Notre nouveau concept de communication met l'accent sur ce qui relie l'ensemble du groupe BKW, à savoir: «créer des habitats où il fait bon vivre». Dans la nature, en ville comme chez soi, les espaces de vie sont toujours là où nous nous trouvons, où nous bougeons et où nous nous sentons bien. BKW s'efforce de les rendre agréables à vivre. L'équipe dirigée par Martin Schweikert, responsable de la communication, introduira cette idée directrice en 2023, année de notre jubilé, dans ses campagnes et autres événements dédiés aux collaborateurs, clients, partenaires commerciaux et actionnaires. Pour faire court, cette maxime doit tous nous accompagner sur la voie d'un avenir placé sous le signe du renouvelable.

**«L'habitat
est le lieu de vie
par excellence
et où l'on
se sent bien.»**

MARTIN SCHWEIKERT



IMAGES D'HABITATS NATURELS

Alpinistes dans l'Engadine ou jeunes gens à Berlin – découvrez notre nouvel univers visuel avec une première série de photos montrant des personnes dans des habitats où il fait bon vivre. En quoi ces images alimentent-elles la marque BKW? Stephan Oberholzer, responsable Corporate Brand Leadership, nous explique: «Ces images sont l'expression du travail réalisé en commun. Elles montrent un avenir où il fait bon vivre, dans des habitats durables. Nous travaillons quotidiennement à limiter le changement climatique, à préserver nos habitats naturels, à améliorer la qualité de vie dans les zones urbaines et à créer un cadre de vie qui corresponde le plus à nos exigences économiques, sociales et environnementales. Autrement dit: nous créons des habitats où il fait bon vivre.» →

HABITAT NATUREL





**BANQUE D'IMAGES
SUR LE PORTAIL
DE LA MARQUE**

Toute l'imagerie de
BKW est rassemblée
dans la base de
données médias. En
voici l'identifiant
pour le personnel:



Les images associées à nos offres et prestations seront traitées par les domaines de compétences correspondants au cours des prochains mois. Leur langage visuel sera identique à celui des photos des différents habitats et cadres de vie. Les résultats seront mis à la disposition de toutes les entreprises du groupe BKW sur la base iconographique hébergée sur le portail de notre marque. ■

HABITAT
URBAIN



LA DURABILITÉ CHEZ BKW

Du management en développement durable au fonds écologique BKW, nos prestations en un coup d'œil:



OBJECTIFS DURABLES, PROGRÈS MESURABLES

La durabilité est au cœur du positionnement de la marque BKW. Changement climatique, numérisation, urbanisation: les grands phénomènes de société, les mégatendances, doivent nous interpeller en tant qu'entreprise. Nous devons assumer nos responsabilités envers nos clients, collaborateurs et actionnaires, ainsi que toute la société dans son ensemble. Nous consignons les progrès effectués chaque année dans notre rapport de gestion. Pour en savoir plus sur le développement durable, nos objectifs et nos derniers rapports, consultez notre site web.



HABITAT PERSONNEL





— Sous les projecteurs

UNIS CONTRE LES CYBERCRIMINELS

TEXTE Dominic Andrey PHOTOS Albiana Selmani



Les membres du service spécialisé: tous s'engagent en faveur de la cybersécurité au sein de BKW.

(de g. à dr.)

Sascha Schön
Security Officer

Bruno Schori
Security Officer

Jürg Minder
Security Officer

René Hugentobler
Security Officer

Manuel Häfliger
Chief Information
Security Officer (CISO)

En savoir plus:
<https://security.bkw.ch>

Nous ne sommes pas les seuls à innover: les cybercriminels ne manquent pas d'imagination non plus. La sophistication croissante des menaces pose un défi majeur à notre entreprise dont l'infrastructure, chaque jour un peu plus numérisée, est particulièrement vulnérable. Avec tout ton concours, l'équipe Group Security veille à ce que BKW soit durablement cybersécurisée. →

«LA SÉCURITÉ COMMENCE TOUJOURS PAR SOI-MÊME.»

MANUEL HÄFLIGER



Manuel Häfliger, CISO de BKW, sait combien il est difficile d'adopter un comportement cybersécurisé dans son travail quotidien. Voilà pourquoi lui et son équipe lanceront cette année un programme de sensibilisation et de formation élargi, adapté aux différents groupes de BKW.

Plus de 90% des attaques commencent par un simple e-mail, voire un clic: un prétendu collègue d'affaires demandant une brève confirmation, un transporteur envoyant un lien de suivi d'un colis, une boutique en ligne offrant des codes de réduction. Il faut des yeux de lynx pour distinguer le faux du vrai. L'une des principales tâches de BKW Group Security est d'offrir à tous nos collaborateurs les moyens d'identifier et de repousser de telles cybermenaces.

Il y a un peu plus d'un an, le domaine s'est réorganisé. L'équipe travaillant sous la responsabilité de notre CISO (Chief Information Security Officer) Manuel Häfliger a pour mission de rendre la collaboration en réseau plus sûre à l'échelle du groupe. Au premier plan de celle-ci figurent l'échange direct et la formation du personnel. «Nous considérons le travail cybersécurisé comme faisant partie de la culture d'entreprise», explique Manuel. Afin que notre entreprise soit durablement protégée, chaque collaborateur doit contribuer à la sécurité, tant sur le plan numérique que dans l'environnement de travail physique. Depuis le 1^{er} novembre 2022, la directive «Cyber Security» s'applique à l'ensemble du groupe. Elle est valable pour toutes les sociétés du groupe BKW.

PROGRAMME DE SENSIBILISATION: L'HUMAIN AU CŒUR DES PRÉOCCUPATIONS

«Chaque jour, ce sont près de 350 000 nouveaux virus qui sont mis en circulation. On découvre en permanence de nouvelles failles dans la sécurité, tandis que les attaquants excellent dans l'art de la tromperie, et pas seulement numérique», détaille Manuel. Afin de sensibiliser les collaborateurs à la cybersécurité malgré un environnement extrêmement dynamique, nous souhaitons que cela reste le plus proche de nos tâches quotidiennes et facile à comprendre. Pour ce faire, Group Security étendra en 2023 son programme de sensibili-

sation et l'adaptera aux différents groupes de collaborateurs de BKW. Managers, travail au bureau, ou activité de chantier: c'est toujours l'humain qui est au cœur de ce processus. «Nous irons chercher les différentes parties prenantes et travaillerons main dans la main avec toutes les sociétés du groupe BKW afin que la cybersécurité fasse partie intégrante de l'ADN de l'entreprise», conclut Manuel.

UN PENSE-BÊTE SOUS FORME DE FASCICULE: LA CYBERSÉCURITÉ EN HUIT ÉTAPES

Rares sont celles ou ceux qui sont capables ou désireux de mémoriser un règlement ou une directive en détail. Voilà pourquoi Group Security a élaboré un pense-bête: huit actions simples qui cybersécuriseront ton quotidien, à commencer par une mise à jour régulière des logiciels, des mots de passe forts et un peu de bon sens. Si l'on suit les conseils de Manuel: «Systématiquement appliquées, les choses les plus simples auront le plus grand effet, et ce, même si elles peuvent paraître banales.»

Afin que tu aies toujours ta pense-bête sur toi, nous l'avons imprimé sur un chiffon en microfibre très pratique, joint à ce numéro. Pour nettoyer tes lunettes, ton écran d'ordinateur ou celui de ton mobile: tu sauras ce qu'il faut faire en toute circonstance. Et si jamais tu ne le trouves pas dans ton numéro d'Inmotion, Manuel et Group Security ont encore un petit stock en réserve. ■



CYBERSÉCURISÉ? VOICI COMMENT PROCÉDER:

Pas le temps de lire? Sur l'intranet, Manuel Häfliger te détaille brièvement dans une vidéo les huit mesures simples à prendre pour améliorer ta cybersécurité:



S

i l'innovation était un jeu de société, sa principale règle serait probablement la suivante: «Commence par trouver une idée géniale.» Mais comment faire, au juste? Faut-il être exceptionnellement créatif? Pas nécessairement. Il s'agit moins de trouver de bonnes idées que de se poser les bonnes questions. Un exemple: supposons que notre entreprise fabrique des casques de vélo. Il serait temps pour elle de lancer un nouveau produit. Nous savons que nos clients veulent des casques plus légers. Quelqu'un pose donc la question suivante: «Comment un casque de vélo doit-il être conçu pour être léger comme une plume tout en se faisant le plus imperceptible possible?» A priori, une bonne question: toutefois, le problème est qu'elle présuppose que le résultat doit nécessairement être un casque de vélo. Au lieu de l'accepter sans sourciller, nous devrions au contraire la reformuler plusieurs fois. In fine, elle pourrait ressembler à cela: «Comment protéger la tête des cyclistes sans qu'ils aient besoin de porter quelque chose sur la tête?» Cette question invite automatiquement à formuler des réponses beaucoup plus créatives, susceptibles de déboucher sur un produit innovant. Les Suédois en ont apporté la preuve les premiers: en effet, le Hövding n'est plus un casque de vélo, mais une sorte d'airbag qui se porte autour du cou telle une écharpe et ne se déclenche qu'en cas de collision.

— Chronique

POSER LES BONNES QUESTIONS



Après ses études de design **Jean-Philippe Hagmann** a fondé une start-up puis travaillé chez BKW en tant que responsable du service Innovation. Il est également l'auteur de «Hört auf, Innovationstheater zu spielen!» (Cessez de jouer la comédie de l'innovation!) et de «Ein Meta-Modell für agile Innovation» (Un méta-modèle pour l'innovation agile). Keynote speaker, il se définit comme «consultant provocateur qui œuvre pour une innovation radicale.»
radikale-innovation.ch

LE SAVAIS-TU?

BKW EXISTE DEPUIS 125 ANS

Depuis sa fondation en 1898, BKW œuvre en phase avec son temps et intègre les besoins de la société. Un coup d'œil sur les différentes étapes de son histoire depuis 125 ans le démontre amplement: technologie et innovation y ont toujours joué un rôle très important.



Le berceau de BKW se trouve à **Hagneck**. La société anonyme Elektrizitätswerk Hagneck est fondée dans le but d'électrifier la région du Seeland. Pionniers et initiateurs privés contribuent à la percée technologique des centrales électriques et du transport de l'énergie sur de grandes distances.



L'électricité est en effet devenue une source d'énergie essentielle à l'industrie, au commerce, à l'artisanat et aux particuliers. Afin de réduire tout risque de coupures de courant, BKW raccorde son réseau à ceux des autres entreprises d'électricité. En 1958, les **réseaux de Suisse, d'Allemagne et de France sont reliés**.



1992

La centrale solaire éponyme appartenant à BKW, fournit pour la **première fois de l'électricité** sur le **Mont-Soleil**. À l'époque, il s'agit de la plus grande centrale solaire d'Europe.



1972

BKW met en service **Mühleberg**, la troisième centrale nucléaire suisse après Gösgen et Beznau.



BKW fonde sa filiale Kraftwerke Oberhasli AG (KWO). Elle construit jusqu'en 1932 la centrale de Handeck I grâce aux **lacs de retenue de Grimsel et de Gelmer**. Ce n'est qu'en 1979 que son extension est provisoirement interrompue: KWO compte désormais huit ouvrages d'accumulation et neuf centrales électriques.

1988

BKW s'engage activement en faveur des économies d'électricité et propose à plus d'un million de clients du secteur électrique des offres visant à réduire la consommation d'électricité, accompagnées à l'époque de conseils sur les casseroles ainsi que de recettes économes en énergie. Les **champions des économies d'électricité** d'aujourd'hui trouveront des conseils actualisés sur le site Internet et les chaînes de réseaux sociaux de BKW.



L'HISTOIRE DE BKW

Un rapide coup d'œil sur notre histoire le démontre: esprit d'innovation et technologisation sont l'ADN même de BKW. En savoir plus sur les 125 ans de BKW:



1996



BKW met en service son parc éolien JUVENT dans le Jura bernois. Avec une production annuelle d'environ 70 gigawatt-heures, il devient le plus grand parc éolien de Suisse. Aujourd'hui, **l'électricité d'origine éolienne représente un cinquième de la production énergétique** de BKW. Avec le concours de nos partenaires, BKW exploite actuellement plus de 20 parcs éoliens en Suisse, en Allemagne, en France, en Italie et en Norvège.

2012

Pendant plus de 100 ans, BKW propose avec succès des services d'approvisionnement en énergie classiques. En 2011, le conseil d'administration élabore une nouvelle stratégie en raison de la baisse des prix de l'électricité: outre les piliers que sont l'énergie et les réseaux, les activités de services doivent également être développées. **La transformation commence.**

2015



Avec la nouvelle **centrale hydroélectrique de Hagneck**, la plus moderne des centrales au fil de l'eau de Suisse entre en service. Fournissant 40% d'électricité de plus que l'ancienne, elle est équipée d'une protection efficace contre les crues et embellit les rives du lac de Biene grâce à un paysage alluvial renaturé.

2018

Depuis 2018, BKW est présente sur les **cinq secteurs** du marché: BKW Energy, BKW Power Grid, BKW Infra Services, BKW Building Solutions et BKW Engineering.

2019



Le 20 décembre 2019, BKW met hors service la centrale nucléaire **de Mühleberg**. BKW endosse ainsi à nouveau son rôle de pionnière en Suisse. Le démantèlement se déroule comme prévu et devrait durer jusqu'en 2034.

2023



Le réseau de BKW s'étend désormais sur neuf pays en Europe. Plus de 140 filiales proposent leurs produits et prestations dans les quelque **330 sièges et plus de 100 sites de production** du réseau. Le groupe BKW emploie plus de 11 500 personnes. À titre de comparaison: ce chiffre n'était que d'environ 3000.

LA RECHERCHE POUR L'ÉNERGIE DU FUTUR

Sécurité de l'approvisionnement, protection du climat, gestion du réseau: les défis n'ont jamais été aussi complexes qu'aujourd'hui. Et ils doivent être résolus dès maintenant. Yasmine Calisesi, de l'EPFL, et Martin Kauert, de BKW, évoquent les liens qu'entretiennent science et industrie.

INTERVIEW Barbara Mooser PHOTOS Albiana Selmani

Chère Yasmine, l'Energy Center de l'EPFL se voit comme un hub pour l'avenir énergétique. Qu'y faites-vous exactement?

Yasmine Calisesi: À l'EPFL, quelque 90 laboratoires font de la recherche sur l'énergie. Au sein de l'Energy Center, nous nous considérons comme une interface entre chercheurs et monde extérieur, à savoir la société, la politique et le secteur privé. Nous rendons publics les résultats de nos recherches et connectons les sciences avec le secteur de l'énergie. Ce qui nous importe avant tout, c'est que nos recherches génèrent de la valeur ajoutée.

Le secteur de l'énergie vous écoute-t-il d'une oreille attentive?

Yasmine: Je pense qu'il est important pour les entreprises d'électricité de rester proches de la recherche. Et ce, pour d'évidentes raisons: alors que de nouveaux résultats ou méthodes sont susceptibles d'influencer le marché, inversement, les expériences du monde économique indiquent les facteurs de succès. Le secteur de l'énergie est largement tributaire des progrès technologiques, qu'il s'agisse de la conduite et de l'optimisation

du réseau, de la recherche sur les matériaux (notamment pour les installations PV) ou encore des nouvelles technologies de stockage.

Martin Kauert: BKW entretient depuis longtemps d'excellentes relations avec les hautes écoles suisses. Ensemble, nous élaborons des solutions concrètes puis en validons les concepts par le biais de projets pilotes et de démonstration. La plupart des projets de recherche universitaires s'étendent sur plusieurs années, alors qu'en entreprise, on attend des résultats concrets se reflétant dans le bénéfice d'exploitation au bout de douze mois seulement. Cela nous pose évidemment quelques défis en interne (rires). Mais force est d'être d'accord avec Yasmine: l'échange régulier d'informations et d'idées avec les partenaires de recherche est essentiel.

Quel est actuellement le plus grand défi à relever en matière d'énergie et quelle réponse comptez-vous y apporter?

Yasmine: La sécurité de l'approvisionnement est une priorité absolue, nous le savons tous. Le défi ne consiste plus à investir dans des sources d'énergies fossiles, mais dans des techniques capables de transformer l'énergie renouvelable en chaleur ou en électricité utilisable. Il s'agit d'investissements certes importants, mais qui seront rentabilisés au fil des ans grâce à la baisse des coûts d'exploitation. Notre modèle EnergyScope montre que la Suisse peut théoriquement atteindre l'autosuffisance énergétique et la neutralité carbone d'ici 2050, tout en réduisant d'un tiers le coût total du système par rapport à aujourd'hui.

«La sécurité d'approvisionnement est une priorité absolue, nous le savons tous.»

YASMINE CALISESI



Énergie d'avenir, en voilà deux qui s'y connaissent: **Yasmine Calisesi Arzner**, Executive Director de l'Energy Center (CEN) à l'EPFL, et **Martin Kauert**, Senior Business Development Manager EMS chez BKW. Tous deux sont titulaires d'un doctorat en physique.



L'ENERGY CENTER DE L'EPFL (CEN)

Le CEN a pour mission de promouvoir les recherches sur l'énergie menées par l'EPFL et de relever des défis sociaux en collaboration avec l'industrie. L'objectif étant d'apporter une pierre à l'édifice du système énergétique de demain. Pour en savoir plus:



Martin: Je pense que les plus grands challenges d'aujourd'hui sont la rapide intégration des énergies renouvelables et la décarbonisation de tous les secteurs, notamment ceux du bâtiment et de la mobilité, lesquels, proportionnellement, accusent la plus forte empreinte carbone. Ce ne sont pas les technologies qui sont en cause – elles font en grande partie l'objet d'études et sont d'ores et déjà disponibles. Nous devons d'abord et avant tout définir un cadre afin que ces transformations puissent être rapidement mises en œuvre et de manière pragmatique sur le terrain.

Aurait-il fallu s'y mettre beaucoup plus tôt?

Martin: Bien sûr, les faits sont là depuis longtemps. Mais se lamenter ne sert plus à rien, nous devons agir maintenant et aller de l'avant.

Yasmine: D'un point de vue énergétique, la Suisse dépend à 70% de l'étranger. Il est clair depuis longtemps que les énergies fossiles ne sont pas infinies. Il n'est pas nécessaire d'être Einstein pour comprendre que dépendre de ressources limitées, non uniformément réparties sur la planète, n'est pas la meilleure des idées: ni pour les populations, ni pour le climat et encore moins pour le portefeuille.

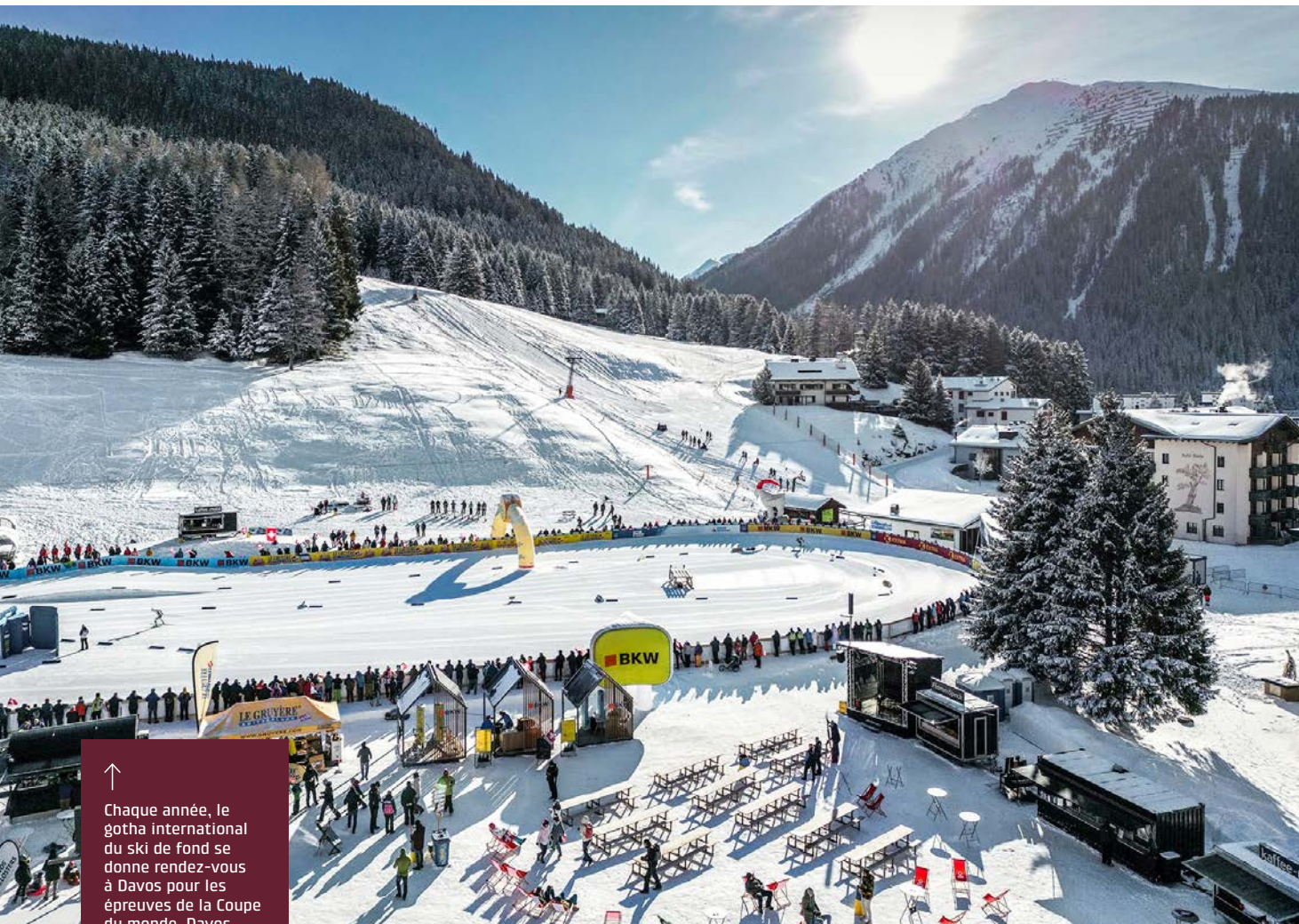
«Nous devons agir maintenant et aller de l'avant.»

MARTIN KAUERT

Selon vous, un concept n'est-il innovant que s'il contribue à résoudre les grands défis sociaux de notre époque, à savoir le changement climatique et le développement durable?

Martin: Chez nous, ces mégatendances nous servent de guides suprêmes dans l'élaboration de solutions énergétiques, mais les innovations peuvent aussi contribuer de manière significative au développement d'une organisation à petite échelle, notamment à travers l'amélioration d'un processus, l'optimisation d'une procédure ou le développement d'une méthode de travail.

Yasmine: Je suis parfaitement d'accord. À l'EPFL, nous menons des recherches sur l'optimisation des micro et grandes turbines, ainsi que sur les facteurs qui influencent le confort. Enfin, une invention n'est innovante que si elle trouve réellement une application. ■



Chaque année, le gotha international du ski de fond se donne rendez-vous à Davos pour les épreuves de la Coupe du monde. Davos Nordic s'est imposé comme une rencontre incontournable de la Coupe du monde FIS.



Les compétitions offrent chaque année aux visiteurs un spectacle unique au cœur du magnifique paysage de montagnes des Grisons.



RÉDUIRE NOTRE EMPREINTE

La très innovante plateforme de durabilité de BKW contribue à préparer les événements pour l'avenir. Président du comité d'organisation, Peter Engler nous explique comment la rencontre de ski de fond Davos Nordic profite de cette collaboration et comment, chaque année, celle-ci devient plus respectueuse de l'environnement.

TEXTE Cilgia Grass, Markus Ehinger PHOTOS Valeriano Di Domenico



ÉVÉNEMENTS DURABLES

Tous les partenaires événementiels de BKW disposent désormais d'un outil leur permettant d'évaluer leurs prestations en termes de durabilité et donc de s'améliorer d'année en année:



Sports de neige de masse ou de haut niveau, fêtes populaires, expositions et autres salons: la plateforme de BKW dédiée aux manifestations durables est mise à la disposition de tous nos partenaires événementiels. Les organisateurs peuvent désormais vérifier la viabilité de leurs offres sous l'angle de la protection environnementale et de bien d'autres critères, l'objectif étant de faire mieux d'année en année. Pour ce faire, les événements sont mesurés à l'aide d'indicateurs largement reconnus. Un événement peut également être comparé à d'autres ainsi qu'à des manifestations passées. La plateforme est aussi une mine d'idées pour qui recherche toujours plus de durabilité dans l'événementiel.

L'offre est notamment utilisée par la rencontre de ski de fond Davos Nordic, laquelle a vu s'affronter l'an passé et pour la 49^e fois les meilleurs athlètes de la discipline. Il n'y a pas que sur le plan sportif que cette manifestation historique est légendaire: elle fournit aussi un très bel exemple de la manière dont les événements peuvent être organisés de manière plus durable.

LE SNOWFARMING ÉCONOMISE BEAUCOUP D'ÉNERGIE

À Davos, les organisateurs misent à 100% sur des énergies renouvelables produites localement. À base d'ingrédients aussi locaux que possible, les repas sont servis dans de la vaisselle réutilisable ou compostable. Les déchets sont systématiquement triés. Les vêtements portés par les bénévoles ne sont renouvelés que tous les quatre à cinq ans. Quant au parcours, il a été

adapté de manière à utiliser le moins de neige possible. Signalons en outre l'existence de longue date d'un partenariat avec les Chemins de fer rhétiques, qui offrent le retour gratuit sur certains billets et incitent ainsi le public à utiliser les transports publics pour se rendre sur place.

Une grande partie de la neige utilisée pour la piste de ski de fond de 4,5 kilomètres provient de celle tombée l'hiver dernier. Selon Peter Engler, président du comité d'organisation: «Nous produisons la neige en janvier, lorsqu'il fait froid et sec, puis l'entreposons pendant l'été. Cette technique s'appelle le snowfarming et permet d'économiser beaucoup d'énergie.»

PLUS DURABLE AVEC DES LAMPES SOLAIRES ET STATIONS DE RECHARGE

Davos Nordic devient chaque année plus durable. «Tous les cadeaux offerts aux bénévoles proviennent de Suisse et sont recyclables. Pour le chauffage du carré VIP, nous utilisons des granulés de bois plutôt que du mazout, même si cela coûte deux fois plus cher. Et avec la mobi-charge, nous proposons des recharges mobiles pour les véhicules électriques sur place», affirme-t-il.

En matière d'éclairage, les Davosiens misent sur des lampes solaires fabriquées par Curea Elektro AG, laquelle fait partie du réseau BKW. Depuis 2015, cette dernière est partenaire premium de la Fédération suisse de ski Swiss-Ski et partenaire officiel de développement durable depuis 2021. «À la nuit tombée, nos lampes solaires permettent à tous les visiteurs, athlètes, accompagnateurs et bénévoles de rentrer chez eux en parfaite sécurité», pour- →

suit Marcel Rogentin, directeur de Curea Elektro AG. Il insiste: «Nos lampes solaires ne consomment pas d'électricité supplémentaire et contribuent donc à économiser de l'énergie. Prenant acte de la crise énergétique actuelle, l'événement fait preuve d'une grande responsabilité.»

LA PLATEFORME BKW AU SERVICE DE LA DURABILITÉ

Dans leurs efforts en faveur de l'environnement, les organisateurs du Davos Nordic sont accompagnés par l'outil de durabilité de BKW. «Celui-ci est accessible aux organisateurs via une plateforme en ligne», explique Peter Engler. «De l'électricité à la nourriture, nous y consignons l'intégralité de ce que nous consommons dans le cadre de l'événement», poursuit-il. «À l'issue de l'événement, nous recevons une évaluation détaillée des avancées réalisées en matière de durabilité depuis la dernière édition et de notre potentiel d'amélioration.»

S'agissant du Davos Nordic, les évaluations des années passées montrent que l'événement est au top en matière de durabilité et qu'en dehors des pistes, il parvient à réduire un peu plus son empreinte.

UN MODÈLE POUR D'AUTRES ÉVÉNEMENTS

Outre les manifestations sportives d'hiver, l'instrument de mesure de BKW Group Communications peut aussi être utilisé pour des festivals. Ainsi en sera-t-il lors du festival de musique Unplugged, qui aura lieu à Zermatt en avril de cette année. Des checklists permettent aux organisateurs de vérifier que leur événement est bel et bien durable ou s'il peut être optimisé. Les principales thématiques sont les déchets, la restauration, la sécurité, l'énergie, l'approvisionnement, la mobilité, l'eau et le suivi. ■



En matière d'éclairage, le Davos Nordic mise sur les lampes solaires de Curea Elektro AG, membre du réseau BKW. Ces luminaires permettent d'économiser de l'énergie.



Le chauffage du carré VIP utilise des granulés de bois durables plutôt que du mazout, même si cela coûte deux fois plus cher.



Quant aux électromobilistes, ils peuvent recharger leur véhicule à l'une des nombreuses stations de recharge mobiles.



«Nous produisons la neige en janvier puis l'entreposons pendant l'été. Le snowfarming économise beaucoup d'énergie.»

PETER ENGLER



«Nos lampes solaires
ne consomment
aucune énergie
supplémentaire et
contribuent
ainsi à économiser
de l'énergie.»

MARCEL ROGENTIN



Chaque hiver, le Davos Nordic attire jusqu'à 18 000 visiteurs dans les Grisons. Les courses de ski de fond montrent comment organiser un grand événement de manière durable.



L'actuelle campagne de BKW sur les sports d'hiver montre que l'Homme doit réduire au maximum son empreinte.



RÉDUIRE NOTRE EMPREINTE

Partenaire de développement durable de Swiss-Ski, BKW s'engage à réduire son empreinte dans les sports de neige:





↗
La réalité augmentée dans la pratique: cette formation virtuelle est un programme commun de la ZHAW et d'UMB.



UMB: A REJOINT BKW FIN 2021

Vous souhaitez en savoir plus sur UMB et ses projets? Nous vous invitons à consulter cette page:



— Notre réseau

NOUVEAU À BORD: UMB

Dans le bâtiment, les infrastructures ou l'énergie: rien n'est aujourd'hui possible sans informatique. Prestataire de services informatiques, UMB AG appartient à BKW depuis un peu plus d'un an. Un pas de plus en faveur de notre stratégie de croissance et surtout d'innovation.

TEXTE Barbara Mooser PHOTO UMB

Forte de ses quelque 850 collaboratrices et collaborateurs, UMB apporte à BKW une grande partie de sa main-d'œuvre. Sa prestation? Créer du temps. «Nous libérons du temps pour nos clients afin qu'ils puissent innover et trouver des idées commerciales audacieuses.» Voilà en tout cas ce que l'on peut lire sur leur site Internet. L'idée sous-jacente: cette entreprise experte de la transformation commerciale et technologique décharge ses clients de l'exploitation et du développement des TIC afin de leur laisser plus de temps pour imaginer de nouvelles idées commerciales. Là aussi, UMB se propose de les aider.

Les technologies innovantes telles que l'intelligence collaborative ou la réalité augmentée ne sont plus des chimères, mais bien une réalité. Avec le concours de la Université des sciences appliquées de Zurich (ZHAW), UMB a notamment mis au point une formation interactive multilingue pour le laboratoire de la ZHAW, à Wädenswil. Invités et étudiants effectuent la visite du

laboratoire de manière autonome. Grâce à des lunettes de réalité augmentée, ils visualisent où se trouvent les équipements et ce dont il faut tenir compte. On y apprend, par exemple, ce qu'il faut faire en cas de projection d'un liquide corrosif sur le visage.

Tout aussi inhabituelle: la division du travail par équipes d'experts. De l'analyse à l'exploitation, du choix des outils à l'aide au changement de mentalité, un Security Angel, un Modern Work Genius ou encore un Communication Expert accompagne chaque mission de A à Z. Le portefeuille d'activités couvre tous les sujets du moment: cybersécurité, numérisation, solutions réseau et cloud et science des données. Espace de travail moderne, outils nécessaires à la communication, conseils en matière de collaboration: rien n'a été oublié.

GREAT PLACE TO WORK

Les meilleures solutions requièrent les meilleurs professionnels. Pour attirer les personnes les plus compétentes sur un marché du travail très concurrentiel dans

le secteur informatique, l'employeur doit à son tour offrir des prestations de pointe. L'entreprise se distingue par sa grande liberté d'action, des horaires de travail flexibles, une solide offre de formation continue ainsi qu'un engagement social. UMB a déjà été primée à maintes reprises par l'organisation Great Place to Work comme meilleur employeur de Suisse. En 2022, elle fut même la première entreprise suisse à avoir été élue meilleur employeur d'Europe.

Afin d'assurer la relève, UMB a organisé pour la deuxième fois un hackathon pour les jeunes talents en collaboration avec l'ICT-Berufsbildung Zentralschweiz. Il s'agit d'un marathon de programmation de 30 heures offrant aux jeunes la possibilité de travailler en équipe sur un projet informatique et de découvrir à cette occasion leurs points forts. En réponse à la pénurie de main-d'œuvre qualifiée, l'entreprise a également multiplié par deux son offre de formation l'an passé. Actuellement, ce sont 31 apprentis de l'ICT qui sont formés et quatre postes de stagiaires proposés.

Autre point décisif dans ce combat acharné pour attirer les meilleurs spécialistes: l'environnement de travail. La communication interne et de nombreux événements clients sont enregistrés dans son propre studio vidéo, en veillant à se concentrer sur l'essentiel, avec un minimum de temps et sans déplacements. Dans le milieu informatique, on appelle «eat your own dog food» ce principe qui consiste à utiliser ses propres solutions et à se former en continu afin de rester crédible. Ce n'est d'ailleurs pas sans raison qu'UMB, «Unterwegs mit Begeisterung», signifie en allemand «Ravi d'explorer de nouveaux chemins». ■

SUIVI CLIENTS DE A À Z

L'exhaustive liste de références d'UMB recense de grands noms issus des secteurs les plus divers, allant du club de football à l'entreprise industrielle. Tous les projets résolvent de manière intelligente les problèmes rencontrés par les clients. En voici un extrait:

Dietikon

INTELLIGENCE COLLABORATIVE POUR WALO

La transformation numérique est moins une question d'outils que de culture et d'organisation. Depuis plus de 100 ans, WALO allie solidité et innovation. Grâce à l'expertise d'UMB, cette entreprise de construction utilise aujourd'hui l'intelligence collaborative de son personnel pour faire progresser la numérisation, et ce, du conseil à la mise en œuvre.

Zurich

RÉALITÉ AUGMENTÉE POUR LA ZHAW

Pour beaucoup, les lunettes de réalité augmentée sont soit un gadget pour les gamers, soit un simple objet du futur. UMB et l'Université des sciences appliquées de Zurich (ZHAW) ont déployé avec Microsoft HoloLens 2.0 une innovante application commerciale: grâce à la réalité augmentée, il est bien plus aisé de s'introduire dans le laboratoire biologique de la ZHAW, à Wädenswil.

Schwerzenbach

INFORMATIQUE SÉCURISÉE POUR MEIER TOBLER

L'entreprise en technique du bâtiment Meier Tobler a fait la une des journaux pendant des mois en raison d'un incident de ransomware. Meier Tobler a réussi à surmonter la crise et à la transformer en opportunité: UMB a en effet renforcé la sécurité de son informatique.

Birsfelden

UN CLOUD HAUTE DISPONIBILITÉ POUR VITRA

Vitra est synonyme d'excellence en matière de design mobilier. L'entreprise mise aussi sur une excellence opérationnelle en informatique. UMB exploite l'ensemble de la plateforme du centre de données sous forme de «IT as a Service» à partir du Private Cloud d'UMB à haute disponibilité et géoredundant.

Bâle

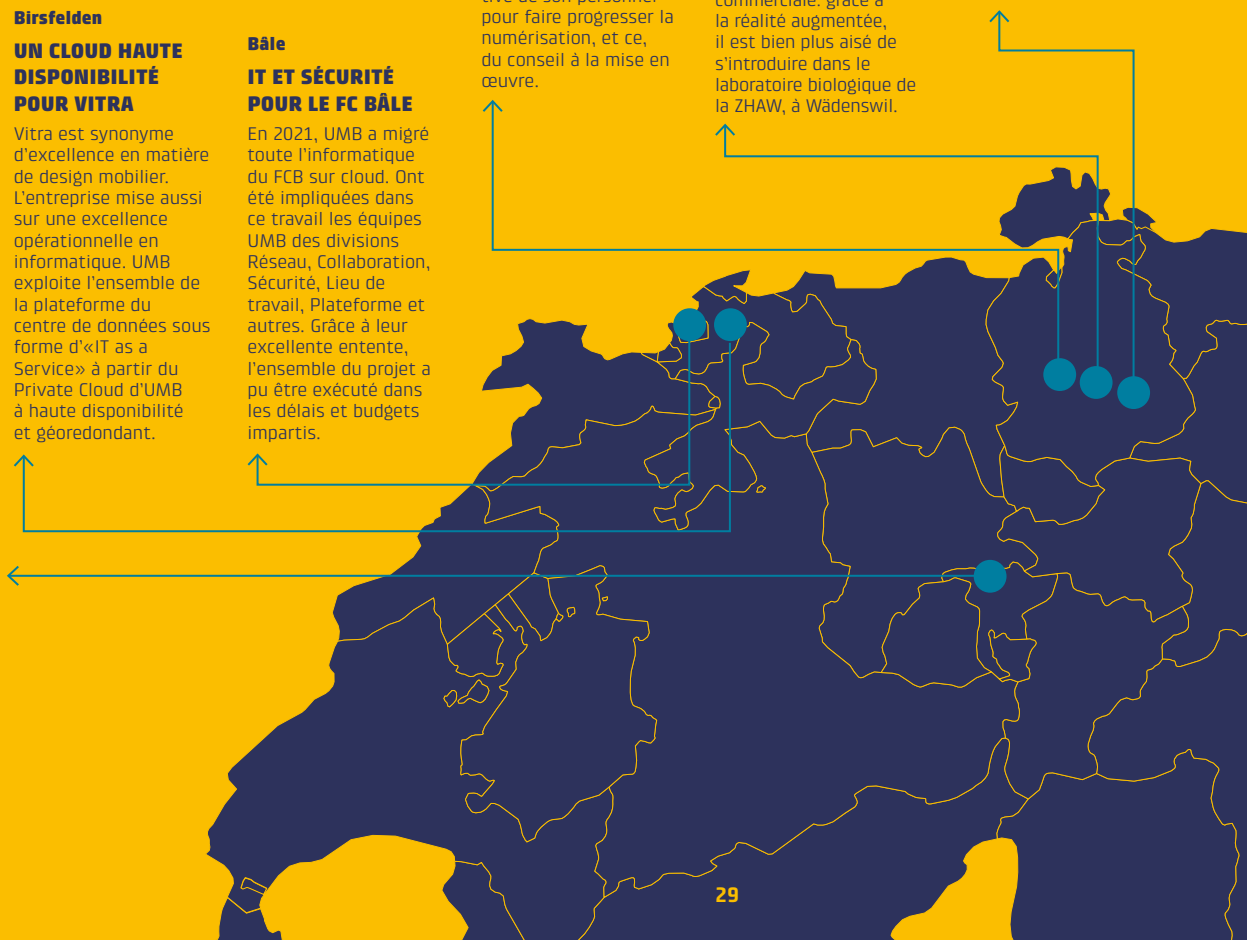
IT ET SÉCURITÉ POUR LE FC BÂLE

En 2021, UMB a migré toute l'informatique du FCB sur cloud. Ont été impliquées dans ce travail les équipes UMB des divisions Réseau, Collaboration, Sécurité, Lieu de travail, Plateforme et autres. Grâce à leur excellente entente, l'ensemble du projet a pu être exécuté dans les délais et budgets impartis.

Stans

ENVIRONNEMENT SYSTÈME SAP POUR PILATUS

UMB gère l'ensemble de l'environnement système SAP de Pilatus Constructions Aéronautiques SA depuis 2011. Elle est aujourd'hui responsable de l'exploitation et de la maintenance de l'infrastructure SAP. Pilatus dispose ainsi de plus de temps pour poursuivre sa croissance.



— Autour d'un verre avec Yanic Kittel

«J'AI TOUJOURS ÉTÉ UN GEEK DE L'INFORMATIQUE»

INTERVIEW Markus Ehinger PHOTOS Albiana Selmani



Yanic Kittel est apprenti en informatique chez BKW, a déjà développé une application et est cofondateur de freizeitbern.ch. Nous le rencontrons au local bernois Malso pour un thé froid.

Sa passion pour l'informatique ne connaît aucune limite: Yanic Kittel, apprenti en informatique, est sur le point de passer son examen final. Est incluse dans les épreuves la programmation d'un outil permettant au personnel de BKW d'acheter des actions. Ce jeune homme de 19 ans s'engage également en faveur de la diversité.



BKW VIT

LA DIVERSITÉ

La diversité et l'inclusion sont ancrées dans les valeurs de notre entreprise et dans notre code de conduite. Grâce aux communautés de diversité BKW, il est possible d'échanger avec d'autres:



Bonjour, Yanic, as-tu le temps de prendre un petit café?

Du temps oui, du café non, ce n'est guère ma tasse de thé.

Comment cela se fait-il? Tout le monde ne boit-il pas du café dans le service informatique?

(Rires) Il faut toujours qu'il y ait une exception à la règle. Je préfère boire du thé froid.

Volontiers. Tu es apprenti en informatique chez BKW. Comment as-tu fait pour y parvenir?

L'idée m'est venue lors d'un événement organisé par le réseau des places d'apprentissage à Köniz. BKW y tenait un stand d'information. Lors de la journée d'orientation professionnelle, j'ai pu découvrir plusieurs langages de programmation. Je suis maintenant en quatrième année.

Qu'est-ce qui te plaît particulièrement dans cette formation?

Le fait de pouvoir toucher à différents domaines. Mon apprentissage se terminera cet été, et je vais bientôt commencer mon travail de fin de formation. Je développe pour cela un outil permettant au personnel de BKW d'acheter des actions. Savoir que des milliers de collaborateurs utiliseront cet outil est une grande source de motivation.

Parle-nous un peu plus de cet outil numérique.

Disponible à partir de 2024, ce nouvel outil aux couleurs de BKW offrira un gain d'efficacité aux RH. Il simplifie grandement la gestion des transactions et des utilisateurs en arrière-plan, ce qui n'était pas possible auparavant. Pour les collaborateurs, l'effort reste cependant le même. Pour celles et ceux qui ne disposent pas d'identifiant BKW, les RH pourront à présent directement saisir les transactions sur cette plateforme sans grand effort.

Quand est née ta passion pour l'informatique?

J'ai toujours été un geek de l'informatique. Mais ma passion a véritablement commencé avec un iPad. Je jouais à Hay Day dessus. C'est un jeu qui consiste à construire une ferme pour s'occuper de cochons et d'autres animaux.

Alors, tu aurais dû devenir agriculteur plutôt qu'informaticien.

Le jeu porte moins sur l'agriculture que sur l'élaboration de stratégies. J'étais fasciné par le fait de pouvoir créer son propre univers sur un appareil, ainsi que par la possibilité de programmer de petites applications. À onze ans, je me suis acheté un ordinateur portable avec l'argent de mes petits boulots. J'ai fait du montage vidéo et utilisé des programmes tels que le calendrier pour l'organisation de la vie familiale. J'ai un talent d'organisateur (rires). Il m'arrive même d'apporter des corrections à des événements passés. Si ça, c'est pas être geek.

Pendant ton temps libre, tu t'investis beaucoup dans le site freizeitbern.ch. Parle-nous de ce site Internet.

Tout a commencé un dimanche matin, lorsqu'un ami et moi-même ne savions pas quoi faire. Ainsi est née l'idée d'une plateforme capable de couvrir toutes les offres de loisirs proposées à Berne. Il n'existait rien de la sorte ici. Nous réfléchissons actuellement à la manière de le rendre plus convivial pour l'utilisateur et d'élargir sa zone d'attraction.

Une dernière question: tu es engagé dans la communauté Pride de BKW. Quelle importance revêt pour toi la diversité?

Je trouve que l'idée même de diversité ne devrait plus être un sujet aujourd'hui, on ne devrait même plus en parler. Mais, les inégalités de traitement ayant la vie dure, cela reste nécessaire. J'apprécie le fait qu'il existe des communautés au sein desquelles il est possible d'échanger ses idées. Je souhaite y apporter ma contribution. En novembre dernier, BKW a publié une page intranet sur le sujet, puis des événements ont été organisés pour les groupes «50Plus», «Égalité des sexes» et «Pride». D'autres manifestations sont également prévues. ■



↖
Markus Ehinger, Maria Garcia, Tobias Habegger, Michael Blum, Marisa Fetzter, René Lenzin, Sarah Steinmann, Justin Grämiger, Anna Meier, Andy Schmidt (de g. à dr.)

— Sur place

«GRÜESSECH» DE BERNE

BKW a beaucoup grandi ces dernières années. Mais beaucoup de collaborateurs du réseau ne connaissent le siège qu'en photo. Il est donc grand temps de faire un tour dans la ville ainsi qu'au siège de BKW. L'équipe du Newsdesk a compilé pour vous une liste de ses meilleures adresses dans la capitale suisse.

TEXTE Markus Ehinger PHOTOS BKW Berne

La qualité de vie y est excellente, l'offre culturelle importante et les gens détendus: Berne se distingue par les très bons résultats obtenus chaque année dans les classements de villes nationaux et internationaux. Autre atout: le siège de BKW se trouve à Berne. Et comme chacun le sait, BKW soufflera cette année sa 125^e bougie. C'est le moment ou jamais de nous rendre une visite sur la Viktoria-platz et d'en profiter pour arpenter la ville. Avec un «Grüessech» typiquement bernois, nous vous souhaitons chaleureusement la bienvenue.

HISTOIRE DE LA VILLE

Fondée en 1191, ville fédérale depuis 1848, Berne assume de facto la fonction de capitale de la Suisse. Beaucoup de gens ignorent que jusqu'au XVI^e siècle, Berne était la plus grande ville-État du nord des Alpes, avec la richesse qui en découlait, jusqu'à ce qu'en 1798, Napoléon s'empare du trésor national et transporte vers Paris des charrettes remplies d'or et d'argent. Il n'épargna pas non plus les deux animaux héraldiques: il emporte avec lui les deux individus de la fosse aux ours. Un parc naturel dédié – sans doute l'une des at-

tractions les plus populaires de la ville – accueille aujourd'hui encore des spécimens. Depuis les années 1980, la vieille ville est inscrite au patrimoine mondial de l'Unesco, notamment en raison de ses pittoresques arcades, longues de six kilomètres, qui permettent aux visiteurs de faire leurs courses au sec, même lorsqu'il pleut. Il faut en revanche risquer de se mouiller un peu pour faire ses longueurs dans l'Aar. En effet, les Bernoises et Bernois adorent nager dans ce qu'ils considèrent comme «leur» rivière.

HISTOIRE DU SIÈGE

L'Aar fait le pourtour de la vieille ville. Pour desservir les faubourgs, il a fallu construire des ponts avec d'imposants bâtiments à leurs extrémités. À la tête du pont Kornhaus, les urbanistes prévoyaient d'ériger un édifice impressionnant. «La monumentale construction du bâtiment administratif de BKW, laquelle ressemble fort à un château, répond à cette exigence», peut-on lire dans le «Guide artistique de la Suisse», lequel a consacré en 2018 une édition spéciale de 38 pages au siège de BKW. La première pierre fut posée en décembre 1915 et le bâtiment déjà inauguré en août 1916. →

↗
Bonnes adresses
Au nom du personnel travaillant au siège de BKW, l'équipe du Newsdesk vous révèle ses dix meilleures adresses dans la capitale suisse.



←
Zum Blauen Engel a d'abord été une imprimerie, puis un atelier, avant de se transformer en restaurant dans le **quartier universitaire de la Länggasse**. Qui-conque souhaite se régaler dans une atmosphère décontractée frappera ici à la bonne porte.

↙
 Contrairement à la célèbre **baignade dans l'Aar** situé près de la piscine en plein air de Marzili, le parcours de la boucle de Bremgarten est beaucoup plus détendu. Il débouche en outre sur une plage de sable blanc: on se croirait presque dans les Caraïbes.



←
 Juste à côté du siège de **BKW** se trouve le Gastwerk. Par la fenêtre sont vendus de délicieux plats à emporter d'inspiration afghano-indo-persane et syro-palestiniennne. Tout simplement délicieux.

←
 Au **jeu d'échecs de rue** de la **Bärenplatz**, vous pourrez assister à une partie grandeur nature devant le **Palais fédéral**. Ici s'affrontent banquiers et artistes, personnalités du monde politique contre bénéficiaires des aides sociales, sous les commentaires bruyants des spectateurs discutant àprement du meilleur coup.



↘
 Sans doute le plus petit sommet du canton: le **Schneggberg**. Du **musée Paul Klee** au cimetière de Schosshalde, on s'y promène en spirale jusqu'au sommet, situé à huit mètres environ au-dessus du point de départ. Une fois arrivé en haut, on peut y admirer le panorama sur l'architecture du musée avec les Alpes **en toile de fond**.

←
 En Allemagne, le (vieux) **stade du Wankdorf** est connu pour le fameux miracle de Berne de 1954. Mais c'est surtout le domicile du BSC Young Boys, 15 fois champion de Suisse.



Le gratin du jazz, et ce, depuis 30 ans: les plus grands noms du jazz se produisent au **Marians Jazzroom**. Fort de ses 130 places, le club offre une certaine proximité avec les stars internationales dans une ambiance de feu.



Retour au Moyen: le **château de Köniz** se trouve à huit minutes de RER seulement de la gare centrale de Berne. Érigé aux XI^e et XII^e siècles, son histoire est plutôt agitée.



En plein cœur du **quartier de Breitenrain** se trouve un petit morceau de France: le restaurant **Ô Capitaine** sert d'excellents fruits de mer, des moules-frites le mercredi ainsi qu'un copieux brunch le dimanche réputé pour ses savoureux fromages.



Le **Bantiger** n'est qu'à dix minutes de train du centre de Berne. Il faut compter environ une heure et demie pour gravir la montagne à pied. La tour de transmission offre en outre **une vue imprenable sur la capitale et les Alpes**.



Dans les années 1960, il a fallu s'agrandir. Un autre bâtiment administratif a donc été construit juste derrière le siège, l'ancien étant relié au nouveau par une passerelle de verre. C'est là que se trouve aujourd'hui la salle de presse ou newsroom, centre névralgique de la communication de l'entreprise. Chez BKW, la transparence de la communication est à l'image de la newsroom, qui ressemble comme deux gouttes d'eau à un aquarium. Qu'ils soient proches ou éloignés, tous les collaborateurs de BKW sont invités à y jeter un œil. Ainsi pourront-ils découvrir en passant l'une ou l'autre des adresses secrètes dévoilées par l'équipe bernoise du Newsdesk. ■

«La qualité de vie y est excellente et les gens sont détendus.»

LE SIÈGE EN CHIFFRES



720
COLLABORATRICES ET
COLLABORATEURS



5
SITES



41
SALLES DE RÉUNION



15
MACHINES À CAFÉ
accessibles au public

CONSEILS, ASTUCES ET AVANTAGES

Découvrir les communautés BKW

Les groupes de travail et d'intérêt échangent sur Microsoft Teams. C'est également là que l'on trouve toutes les données et informations relatives au sujet en question. Il existe une multitude de communautés, toutes passionnantes, à découvrir chez BKW, celles-ci favorisant le partage de connaissances.



LES COMMUNAUTÉS TEAMS DE BKW

Voici les équipes existantes et comment en créer une vous-même:



Réductions pour le personnel

En tant que collaboratrice ou collaborateur du groupe BKW, tu bénéficies d'offres à prix réduit dans tous les domaines possibles et imaginables: hôtellerie, location de voiture ou remises sur ton matériel technologique, les voyages, l'habillement, le logement et bien d'autres choses encore.

Il suffit pour cela de t'inscrire chez «Corporate Benefits» sur les plateformes de chaque pays. En effet, entre l'Allemagne, l'Autriche et la Suisse, les offres sont susceptibles de varier, notamment parce que certains avantages ne sont valables que localement ou parce qu'il n'est pas possible d'expédier certains produits vers l'étranger. Les plateformes sont enrichies de nouveaux fournisseurs et offres en continu.

Tu trouves d'autres avantages offerts par des tiers à l'échelle du groupe (exemples: achat d'une voiture neuve, voyages & déplacements, fitness) sur l'intranet en recherchant dans la rubrique «Offres de tiers».



AVANTAGES SOCIAUX

Plus d'infos et de liens sur les sites de chaque pays:



Le réseau pour l'égalité des chances

BKW s'engage pour l'égalité des chances entre tous les sexes et est désormais membre de l'association économique Advance. Managers et collaborateurs sont invités à participer à divers ateliers de renforcement des compétences ainsi qu'à de nombreux séminaires et événements de networking sur le thème de l'égalité.



PROMOUVOIR LA DIVERSITÉ

En savoir plus sur Advance et découvrir des événements passionnants:



Que faire en cas de suspicion d'irrégularités?

BKW assume pleinement sa responsabilité sociale en veillant au bien-être de ses collaborateurs. Le groupe BKW s'est engagé à respecter les principes d'une gestion responsable – principes définis par son code de conduite comme ayant un caractère obligatoire.

Afin de protéger ses collaborateurs, partenaires et l'entreprise dans son ensemble de toute conséquence juridique ou atteinte à sa réputation, et dans l'esprit d'une bonne gestion, BKW examinera de près tout signalement indiquant d'éventuelles irrégularités. Si tu as connaissance de tels faits, adresse-toi en premier lieu à ton supérieur. S'il t'est impossible d'emprunter cette voie ou si tu as du mal à en parler à ton supérieur, tu peux directement t'adresser à l'équipe Compliance de BKW ou dresser un rapport dont l'anonymat est garanti.



SIGNALEMENTS ANONYMES

Tu trouveras ici les infractions que tu dois signaler ainsi que des informations sur la procédure à suivre:



L'innovation, c'est le progrès qui se veut utile.

Générer de la valeur ajoutée avec de bonnes idées: tant pour les clients et la société que pour BKW et ses collaborateurs.



UNE STRATÉGIE FRUCTUEUSE

Le rapport de gestion 2022 de BKW dévoile les succès et temps forts de l'an passé, et livre un aperçu de la stratégie poursuivie cette année.

En ligne à partir du 14 mars:

