

Codice di condotta del Gruppo BKW



Introduzione

Per poter contare anche in futuro su successi duraturi, la BKW¹ deve assumersi le sue responsabilità nei confronti della società e dell'ambiente. Operando in conformità con le aspettative dei diversi gruppi d'interesse, BKW si assicura la fiducia di clienti², azionisti, partner commerciali, autorità e dipendenti. Questa fiducia ha un'importanza capitale tanto per la reputazione quanto per il successo economico e duraturo dell'azienda.

BKW si impegna affinché la fiducia in lei riposta non sia messa a repentaglio dal comportamento scorretto di singoli dipendenti. A tal fine ha elaborato il presente codice di condotta con l'obiettivo di promuovere un comportamento responsabile, corretto e integro da parte dell'insieme del suo personale. Il codice si basa sui seguenti valori cardine dell'azienda:

- vicinanza al cliente
- partenariato
- orientamento al futuro

A partire da questi valori sono state sviluppate istruzioni e regole vincolanti per il personale BKW. Comportandosi in conformità con tali regole, i dipendenti contribuiscono a mantenere e a rinforzare la fiducia riposta nell'azienda. A tal fine rivestono un ruolo di particolare responsabilità i quadri e i superiori di ogni livello.

Il presente codice di condotta comprende i principi che il Consiglio d'amministrazione e la Direzione aziendale ritengono essenziali per garantire la fiducia nell'azienda. Si fonda su norme e standard internazionali (tra cui il Global Compact delle Nazioni Unite). Laddove necessario i principi sono completati da direttive specifiche.

Ogni dipendente BKW è tenuto a rispettare il presente codice di condotta. Violandone le disposizioni, il dipendente va contro gli interessi dell'azienda ed è passibile di sanzioni.

Il non rispetto del codice è punito con sanzioni che, a seconda della gravità, vanno dal provvedimento disciplinare al provvedimento giudiziario.

I dipendenti che, agendo in buona fede, basano il loro operato e le loro decisioni su questi principi possono contare sul sostegno di colleghi e superiori anche se, a posteriori, il loro operato o le loro decisioni dovessero rivelarsi sbagliati.

Il presente codice di condotta è indirizzato all'insieme dei dipendenti BKW e a tutti i membri degli organi BKW.



«Compliance significa dimostrare meticolosità e responsabilità individuale a tutti i livelli.»

Urs Gasche
Presidente del Consiglio d'amministrazione



«Compliance significa prendersi visibilmente cura della società; è nell'interesse di tutti noi.»

Kurt Rohrbach
Presidente della Direzione aziendale

¹ Con BKW si intende l'insieme del Gruppo BKW.

² Per facilitare la lettura è utilizzata la forma maschile per designare entrambi i sessi.

Sommario

- 1 Le regole di condotta della BKW
 - 1.1 Rispetto delle basi legali
 - Principio
 - Dubbi
 - 1.2 Tutela di persone e ambiente, sostenibilità
 - Tutela di persone e ambiente
 - Sostenibilità
 - 1.3 Garanzia di integrità e fiducia
 - Accettazione e offerte di regali
 - Insider trading
 - 1.4 Molestie sessuali, mobbing, violenza e discriminazione sul posto di lavoro
 - 1.5 Sicurezza sul lavoro e tutela della salute
 - 1.6 Segreto professionale e protezione dei dati
 - 1.7 Strumenti informatici e di comunicazione e dati
 - Strumenti informatici e di comunicazione
 - Dati
 - 1.8 Relazioni di BKW con l'esterno
 - Informazione
 - Comportamento nei confronti delle autorità
 - 1.9 Tutela della concorrenza e del mercato
 - 1.10 Liberalizzazione del mercato dell'elettricità e unbundling
 - Liberalizzazione del mercato dell'elettricità
 - Unbundling
- 2 Applicazione
 - 2.1 Informazione e formazione
 - 2.2 Prassi e responsabilità
 - 2.3 Segnalazione di violazioni del codice di condotta
 - 2.4 Notifica di indagini o procedimenti da parte di autorità
- 3 Disposizione finale



1 Le regole di condotta della BKW

1.1 Rispetto delle basi legali

Principio

Tanto per BKW quanto per il suo personale il rispetto delle basi legali (leggi, ordinanze, regolamento delle competenze, codice di condotta, direttive del Gruppo, istruzioni, ecc.) è cosa ovvia e imprescindibile.

I dipendenti sono tenuti a conoscere le basi legali relative alla loro attività professionale. Non conoscerle o pretendere di non conoscerle non costituisce una valida scusa.

Dubbi

In caso di ambiti non coperti dal presente codice e dalle conseguenti direttive, si applicano i valori seguenti:

- responsabilità individuale
- sincerità
- tutela di persone e ambiente

In caso di dubbi sul comportamento da adottare, il dipendente può porsi le domande seguenti:

- il mio comportamento/la mia decisione viola una base legale (legge, ordinanza, regolamento delle competenze, direttive del Gruppo, istruzione, ecc.)?
- il mio comportamento/la mia decisione viola uno dei valori aziendali?
- nutro dei dubbi sulla fondatezza della mia decisione?

Si viola il codice di condotta in caso di risposta affermativa a una di queste domande. In caso di dubbi sul comportamento corretto i dipendenti si devono rivolgere ai propri superiori. Il Compliance Management di BKW è comunque a disposizione per rispondere a domande in relazione al presente codice di condotta.

1.2 Tutela di persone e ambiente, sostenibilità

Tutela di persone e ambiente

BKW e i suoi dipendenti svolgono il loro lavoro nel rispetto di persone e ambiente e contribuiscono a garantire uno sviluppo sostenibile. Si impegnano a utilizzare in maniera efficiente l'energia e usano tecnologie che rispettano l'ambiente.

BKW e i suoi dipendenti sono consapevoli dell'impatto che le loro decisioni e le loro attività possono avere su società e ambiente. Per minimizzare gli effetti negativi si attengono rigorosamente alle norme legali e agli standard tecnici. Sono sensibili alle questioni ambientali e, laddove possibile, optano sistematicamente per la soluzione che meglio rispetta persone e ambiente.

Sostenibilità

Le decisioni di BKW e dei suoi dipendenti tengono conto della protezione dell'ambiente, degli interessi economici e di quelli sociali.

La BKW e i suoi dipendenti mirano al successo duraturo dell'azienda. Per raggiungere tale obiettivo è necessaria una gestione aziendale globale che soddisfi le aspettative principali dei gruppi mirati della BKW quali i clienti, azionisti, partner commerciali, autorità, organizzazioni di lobbying e dipendenti della BKW.

1.3 Garanzia di integrità e fiducia

Accettazione e offerte di regali

I dipendenti della BKW non sono corrottabili e non traggono profitto illegittimo dalla loro attività né offrono a terzi vantaggi illeciti.

È proibito accettare vantaggi, regali o inviti inopportuni che possono influenzare il comportamento o le decisioni in un rap-

porto commerciale esistente o potenziale. Restano esclusi da tale divieto donazioni e inviti che rientrano in consuetudini commerciali e di modesto valore economico.

È proibito anche offrire vantaggi, inviti e regali inopportuni a terzi richiedendo in contropartita un vantaggio ingiustificato. Ciò vale in particolare per le autorità addette alla sorveglianza e al rilascio di autorizzazioni.

Insider trading

I dipendenti della BKW non trattano titoli BKW o titoli di altre società se, nel quadro delle loro attività, hanno accesso a informazioni confidenziali privilegiate.

Per informazioni confidenziali privilegiate si intendono informazioni non pubbliche che, per loro natura, possono influenzare considerevolmente il corso del titolo in questione. Tra queste rientrano le informazioni sui risultati finanziari attesi o sui progetti di fusione o acquisizione. Oltre all'uso è vietata anche la comunicazione a terzi di informazioni confidenziali privilegiate. Per terzi si intendono in questo contesto anche i familiari e i dipendenti di BKW che non sono a conoscenza di tali informazioni.

Tali divieti rimangono validi fino alla pubblicazione delle informazioni confidenziali.

1.4 Molestie sessuali, mobbing, violenza e discriminazione sul posto di lavoro

BKW e i suoi dipendenti non tollerano alcun tipo di molestia sessuale, morale o qualsiasi atto di violenza sul luogo di lavoro.

BKW e i suoi dipendenti trattano colleghi, clienti, azionisti e partner commerciali in modo aperto, equo, rispettoso e non discriminatorio.

Sono vietati, e non sono tollerati né dai superiori né dai colleghi, i comportamenti che ostacolano i buoni rapporti tra colleghi, in particolare se tali comportamenti sono contrari all'educazione, alle buone maniere e alla legge, come è il caso per molestie sessuali, proposte inappropriate, maldicenze, vessazioni, privazioni sistematiche di informazioni essenziali e necessarie, ecc.

Nessun dipendente, cliente, azionista o partner commerciale di BKW deve essere discriminato a causa del suo sesso, della sua identità sessuale, della sua fede, della sua confessione, della sua origine, del colore della sua pelle o di qualsivoglia altra caratteristica personale.

1.5 Sicurezza sul lavoro e tutela della salute

BKW e i suoi dipendenti attribuiscono grande importanza alla sicurezza e alla tutela della salute sul lavoro.

Per il successo a lungo termine dell'azienda è indispensabile poter contare su dipendenti sani, motivati e produttivi. Sicurezza sul lavoro e tutela della salute rivestono quindi grande importanza. Tutti i dipendenti di BKW si impegnano a preservare la loro capacità lavorativa e a garantire la sicurezza delle persone e delle cose durante l'orario lavorativo.

BKW e i suoi dipendenti adottano le misure necessarie per prevenire gli infortuni sul lavoro e le malattie professionali.

1.6 Segreto professionale e protezione dei dati

BKW e i suoi dipendenti trattano i dati commerciali, i dati relativi ai clienti e i dati personali dei dipendenti BKW e di terzi con diligenza e responsabilità. È vietato acquisire, trattare, utilizzare, trasferire, conservare o distruggere tali informazioni senza essere stati espressamente autorizzati.

I dati commerciali, i dati relativi ai clienti e i dati personali sono di proprietà di BKW e non possono essere in alcun modo comunicati a terzi o utilizzati abusivamente a fini personali. Questo divieto vale per tutta la durata del contratto di lavoro e dopo la sua disdetta. Inoltre i dati devono essere protetti da accessi non autorizzati mediante misure tecniche e organizzative appropriate.

Una particolare protezione deve essere garantita per tutte le informazioni confidenziali di gestione aziendale, in particolare relative a strategie, progetti di fusioni e acquisizioni, accordi non ancora conclusi, calcoli tariffari, offerte, cambiamenti di personale nei posti chiave, ecc. Questa protezione va garantita fino a quando l'informazione non è resa pubblica.

1.7 Strumenti informatici e di comunicazione e dati

Strumenti informatici e di comunicazione

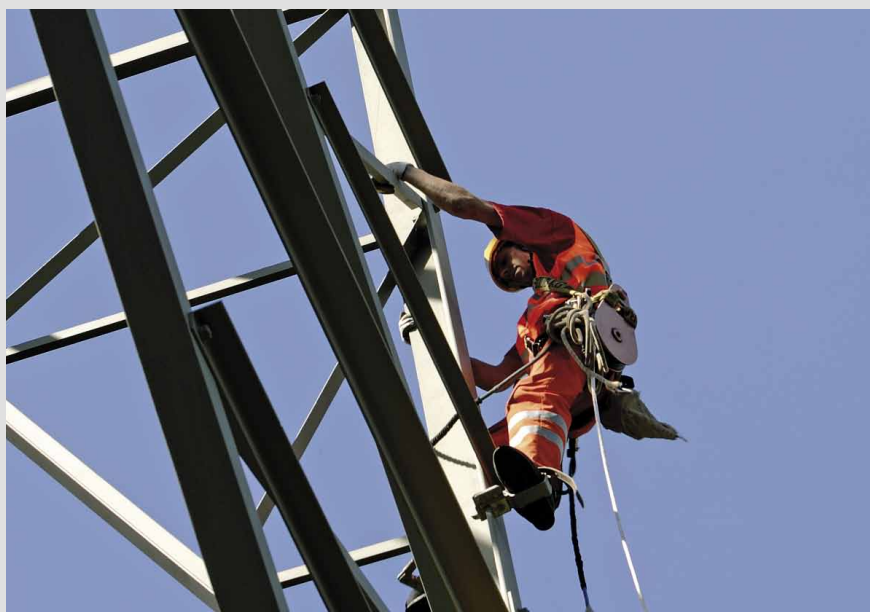
Nell'utilizzare gli strumenti informatici e di comunicazione di BKW, i suoi dipendenti rispettano le direttive di sicurezza in materia.

Gli strumenti informatici e di comunicazione sono utilizzati nel rispetto delle disposizioni di sicurezza. I software soggetti a licenza possono essere utilizzati soltanto con una licenza valida.

Dati

I dipendenti di BKW adottano le misure tecniche e organizzative necessarie a garantire la sicurezza dei dati.

Per comunicare, classificare o archiviare dati o informazioni, i dipendenti di BKW possono utilizzare soltanto strumenti o canali che offrono una protezione sufficiente contro accessi e modifiche non



autorizzati. Password, badge e chiavi non possono essere consegnati a terzi.

1.8 Relazioni di BKW con l'esterno

Informazione

BKW informa con trasparenza e tempestività i dipendenti, i clienti, gli azionisti e il pubblico degli eventi importanti legati alle sue attività.

Soltanto le persone espressamente autorizzate possono comunicare prese di posizione interne ed esterne di BKW, in particolare nel caso di informazioni ai media, agli analisti e agli investitori. Gli altri dipendenti di BKW possono comunicare informazioni all'esterno solo dietro accordo con i responsabili della comunicazione.

Comportamento nei confronti delle autorità

I dipendenti di BKW cooperano con le

autorità e dimostrano lealtà e rispetto nei loro confronti, proteggendo nel contempo gli interessi dell'azienda.

Se legittime, le domande e le richieste delle autorità devono essere esaminate con cura e trattate entro i termini richiesti.

1.9 Tutela della concorrenza e del mercato

BKW e i suoi dipendenti si impegnano a promuovere una concorrenza leale e basata sulle prestazioni. Rispettano le norme per la tutela della concorrenza e del mercato e rifiutano qualsiasi pratica ad essa contraria.

Sono vietate distorsioni della concorrenza, come gli accordi relativi ai prezzi o alle condizioni applicate, la suddivisione dei mercati, le intese tra concorrenti o in seno a un'associazione che possono costituire una violazione delle norme per la tutela

della concorrenza e del mercato.

1.10 Liberalizzazione del mercato dell'elettricità e unbundling

Liberalizzazione del mercato dell'elettricità

BKW e i suoi dipendenti si impegnano a favore di un mercato dell'elettricità trasparente, equo e privo di discriminazioni in Svizzera.

In un mercato dell'elettricità trasparente, equo e privo di discriminazioni ogni cliente può scegliere liberamente il suo fornitore. Per BKW, fra i leader svizzeri dell'approvvigionamento elettrico, ciò comporta l'opportunità di guadagnare terreno sul mercato dei clienti finali e di ampliare a lungo termine la sua posizione.

Unbundling

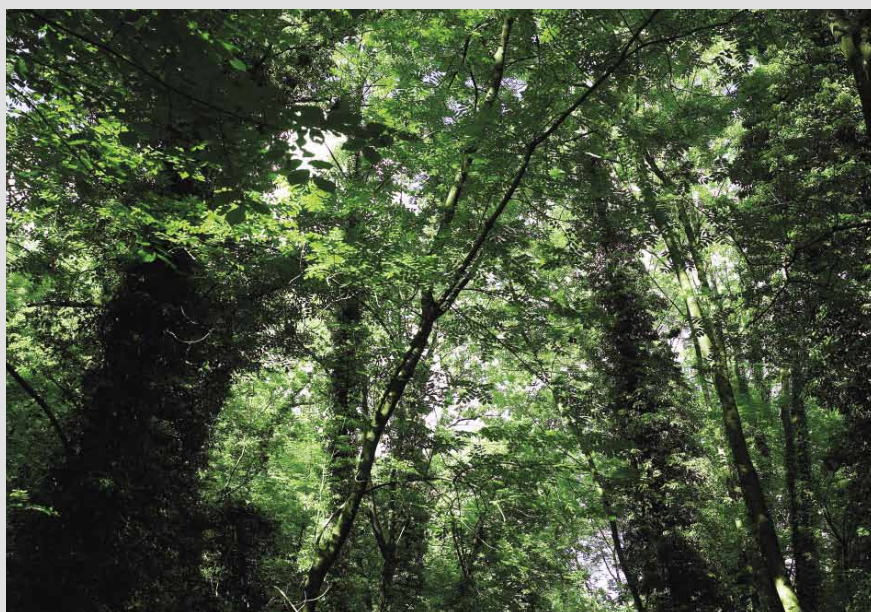
BKW e i suoi dipendenti rinnegano ogni forma di abuso della posizione di monopolio nell'ambito della rete.

Nell'ambito della rete BKW gode di una situazione di monopolio. Abusare di questa posizione rappresenterebbe una distorsione della concorrenza e un pregiudizio per i clienti BKW. È vietato utilizzare per altri ambiti di attività informazioni finanziarie «sensibili» o ricavi provenienti dallo sfruttamento delle reti elettriche. Le informazioni finanziarie sensibili concernenti la gestione delle reti elettriche vanno trattate in maniera confidenziale, fatta riserva degli obblighi di dichiarazione e pubblicità statuiti per legge. Analogamente va garantita la separazione contabile tra i settori delle reti e gli altri settori di attività.

2 Applicazione

2.1 Informazione e formazione

Tutti i dipendenti di BKW ricevono una copia del presente codice di condotta.





Per mezzo di misure di formazione e di informazione adeguate, BKW si assicura che l'insieme del personale conosca e capisca gli obiettivi e le regole comportamentali formulati nel presente codice.

2.2 Prassi e responsabilità

È compito di tutti i quadri e di tutti i superiori far applicare nella prassi il codice di condotta.

I superiori di tutti i livelli gerarchici devono dare l'esempio e garantire il rispetto del codice di condotta nel loro ambito di competenza.

2.3 Segnalazione di violazioni del codice di condotta

L'applicazione del presente codice di condotta e la segnalazione di qualsiasi violazione è nell'interesse di BKW e dei suoi dipendenti.

I dipendenti di BKW segnalano al proprio superiore le violazioni gravi del presente codice di condotta. Il superiore adotta le misure appropriate nell'ambito delle sue competenze. Le segnalazioni possono anche essere effettuate in maniera confidenziale al Compliance Management. I dipendenti possono inoltre ricorrere al sistema di segnalazione di Compliance.

I dipendenti che segnalano una violazione del codice di condotta non subiscono alcun pregiudizio. Sono fatte salve le misure adottate in caso di denunce palesemente false o abusive.

2.4 Notifica di indagini o procedimenti da parte di autorità

Indagini e procedimenti di autorità, avviati nei confronti di dipendenti di BKW in relazione alle loro attività professionali, possono avere gravi ripercussioni sull'azienda.

Devono pertanto essere notificati immediatamente al Compliance Management.

In particolare è importante notificare i casi di procedimenti civili, amministrativi e penali avviati o che rischiano di essere avviati in relazione alle attività professionali.

3 Disposizione finale

Il presente codice di condotta è stato aggiornato dal Consiglio d'amministrazione il 19 aprile 2011.

Berna, il 19 aprile 2011

BKW FMB Energie SA
Il presidente del Consiglio
d'amministrazione
Urs Gasche

Il segretario del Consiglio
d'amministrazione
Matthias Kaufmann

BKW [Ⓢ]

BKW FMB Energie SA
Viktoriaplatz 2
Casella postale
3000 Berna 25

www.bkw-fmb.ch
aus@bkw-fmb.ch